

T.C  
BOR KAYMAKAMLIđI  
MEHMET GÜLEÇ İLKOKULU MÜDÜRLÜđÜ

**2019-2023 STRATEJİK PLANI**

## İSTİKLALMARŞI

Korkma, sönmez bu şafaklarda yüzen al sancak;  
Sönmeden yurdumun üstünde tüten en son ocak.  
O benim milletimin yıldızıdır, parlayacak;  
O benimdir, o benim milletimindir ancak.

Çatma, kurban olayım, çehreni ey nazlı hilal!  
Kahraman ırkıma bir gül! Ne bu şiddet, bu celal?  
Sana olmaz dökülen kanlarımız sonra helal...  
Hakkıdır Hakk'a tapan milletimin istiklal!

Ben ezelden beridir hür yaşadım, hür yaşarım.  
Hangi çılgın bana zincir vuracakmış? Şaşarım!  
Kükremiş sel gibiyim, bendimi çiğner, aşarım.  
Yırtarım dağları, enginlere sığmam taşarım.

Garbın afakını sarmışsa çelik zırhlı duvar,  
Benim iman dolu göğsüm gibi serhaddim var.  
Ulusun, korkma! Nasıl böyle bir imanı boğar,  
"Medeniyet!" dediğin tek dişi kalmış canavar?

Arkadaş! Yurduma alçakları uğratma sakın.  
Siper et gövdeni, dursun bu hayasızca akın.  
Doğacaktır sana va'ettiği günler Hakk'ın...  
Kim bilir, belki yarın, belki yarından da yakın.

Bastığın yerleri "toprak!" diyerek geçme, tanı:  
Düşün altındaki binlerce kefensiz yatanı.  
Sen şehit oğlusun, incitme, yazıktır atanı:  
Verme, dünyaları alsan da, bu cennet vatanı.

Kim bu cennet vatanın uğruna olmaz ki feda?  
Şüheda fışkıracak toprağı sıksan, şühedal!  
Canı, cananı bütün varımı alsın da Huda,  
Etmesin tek vatanımdan beni dünyada cüda.

Ruhumun senden, İlahi, şudur ancak emeli:  
Değmesin mabedimin göğsüne namahrem eli.  
Bu ezanlar ezanlar-ki şahadetleri dinin temeli  
Ebedi yurdumun üstünde benim inlemeli.

O zaman vecd ile bin secde eder-varsa-taşım,  
Her cerihamdan, İlahi, boşanıp kanlı yaşım,  
Fışkırır ruh-ı mücerred gibi yerden na'sım;  
O zaman yükselerek arşa değer belki başım.

Dalgalan sen de şafaklar gibi ey şanlı hilal!  
Olsun artık dökülen kanlarımın hepsi helal!  
Ebediyen sana yok, ırkıma yok izmihlal:  
Hakkıdır, hür yaşamış bayrağımın hürriyet;  
Hakkıdır, Hakk'a tapan, milletimin istiklal!

Mehmet AKİF ERSOY

*Öğretmenler;  
Yeni Nesil Sizin  
Eseriniz Olacaktır.*

*Ş. Öztürk*



## GENÇLİĞE HİTABE

Ey Türk gençliği! Birinci vazifen, Türk İstiklalini, Türk cumhuriyetini, İlelebet, muhafaza ve müdafaa etmektir.

Mevcudiyetinin ve istikbalinin yegane temeli budur. Bu temel, senin, en kıymetli hazinendir. İstikbalde dahi, seni, bu hazineden, mahrum etmek isteyecek, dahili ve harici, bedhahların olacaktır. Bir gün, istiklal ve cumhuriyeti müdafaa mecburiyetine düşersen, vazifeye atılmak için, içinde bulunacağın vaziyetin imkan ve şeraitini düşünmeyeceksin! Bu imkan ve şerait, çok namüsaıt bir mahiyette tezahür edebilir. İstiklal ve cumhuriyetine kastedecek düşmanlar, bütün dünyada emsali görülmemiş bir galibiyetin mümessili olabilirler. Cebren ve hile ile aziz vatanın, bütün kaleleri zapt edilmiş, bütün tersanelerine girilmiş, bütün ordular dağıtılmış ve memleketin her köşesi bilfiil işgal edilmiş olabilir. Bütün bu şeraitten daha elim ve daha vahim olmak üzere, memleketin dahilinde, iktidara sahip olanlar gaffet ve dalalet ve hatta hıyanet içinde bulunabilirler. Hatta bu iktidara sahipleri şahsi menfaatlerini, müstevlerin siyasi emelleriyle tevhit edebilirler. Millet, fakr u zaruret içinde harap ve bitap düşmüş olabilir.

Ey Türk istikbalinin evladı! İşte, bu ahval ve şerait içinde dahi, vazifen; Türk istiklal ve cumhuriyetini kurtarmaktır! Muhtaç olduğun kudret, damarlarındaki asil kanda, mevcuttur!

*Ş. Öztürk*

## ÖNSÖZ

Okulumuz, daha iyi bir eğitim seviyesine ulaşmak düşüncesiyle sürekli yenilenmeyi ve kalite kültürünü kendisine ilke edinmeyi amaçlamaktadır. Kalite kültürü oluşturmak için eğitim ve öğretim başta olmak üzere insan kaynakları ve kurumsallaşma, sosyal faaliyetler ve kurumlar arası ilişkileri kapsayan 2019-2023 stratejik planı hazırlanmıştır.

Büyük önder Atatürk'ü örnek alan bizler; Çağa uyum sağlamış, çağı yönlendiren öğrenciler yetiştirmek için kurulan okulumuz, geleceğimiz teminatı olan öğrencilerimizi daha iyi imkanlarla yetiştirip, düşünce ufku ve yenilikçi ruhu açık Türkiye Cumhuriyetinin çitasını daha yükseklerle taşıyan bireyler olması için öğretmenleri ve idarecileriyle özverili bir şekilde tüm azmimizle çalışmaktayız.

Mehmet Güleç İlkokulu olarak en büyük amacımız yalnızca ilkokul mezunu çocuklar yetiştirmek değil, girdikleri her türlü ortamda çevresindekilere ışık tutan, hayata hazır, hayatı aydınlatan, bizleri daha da ileriye götürecektir. İdare ve öğretmen kadrosuyla bizler çağa ayak uydurmuş, yeniliklere açık, Türkiye Cumhuriyetini daha da yükseltecek gençler yetiştirmeyi ilke edinmiş bulunmaktayız.

Mehmet Güleç İlkokulu Stratejik Planı (2019-2023)'de belirtilen amaç ve hedeflere ulaşmamızın okulumuzun gelişme ve kurumsallaşma süreçlerine önemli katkılar sağlayacağına inanmaktayız.

Planın hazırlanmasında emeđi geen Strateji Yönetim Ekibi'ne, planın uygulanmasında yardımcı olacak kurum ve kuruluşlara, öğretmen, öğrenci ve velilerimize şimdiden teşekkür ederim.

**OlcaY AYAN**

**OKUL MÜDÜRÜ**

## İçindekiler

SUNUŞ .....	ERROR! BOOKMARK NOT DEFINED.
İÇİNDEKİLER .....	3
<b>BÖLÜM I: GİRİŞ VE PLAN HAZIRLIK SÜRECİ .....</b>	<b>6</b>
<b>BÖLÜM II: DURUM ANALİZİ .....</b>	<b>7</b>
OKULUN KISA TANITIMI .....	7
OKULUN MEVCUT DURUMU: TEMEL İSTATİSTİKLER.....	8
PAYDAŞ ANALİZİ .....	13
GZFT (GÜÇLÜ, ZAYIF, FIRSAT, TEHDİT) ANALİZİ .....	20
GELİŞİM VE SORUN ALANLARI.....	24
<b>BÖLÜM III: MİSYON, VİZYON VE TEMEL DEĞERLER .....</b>	<b>26</b>
MİSYONUMUZ .....	27
VİZYONUMUZ .....	27
TEMEL DEĞERLERİMİZ .....	27
<b>BÖLÜM IV: AMAÇ, HEDEF VE EYLEMLER.....</b>	<b>29</b>
TEMA I: EĞİTİM VE ÖĞRETİME ERİŞİM .....	29
TEMA II: EĞİTİM VE ÖĞRETİMDE KALİTENİN ARTIRILMASI.....	31
TEMA III: KURUMSAL KAPASİTE.....	34
<b>V. BÖLÜM: MALİYETLENDİRME .....</b>	<b>37</b>
<b>EKLER: .....</b>	<b>38</b>

## BÖLÜM I: GİRİŞ ve PLAN HAZIRLIK SÜRECİ

2019-2023 dönemi stratejik plan hazırlanması süreci Üst Kurul ve Stratejik Plan Ekibinin oluşturulması ile başlamıştır. Ekip tarafından oluşturulan çalışma takvimi kapsamında ilk aşamada durum analizi çalışmaları yapılmış ve durum analizi aşamasında paydaşlarımızın plan sürecine aktif katılımını sağlamak üzere paydaş anketi, toplantı ve görüşmeler yapılmıştır.

Durum analizinin ardından geleceğe yönelim bölümüne geçilerek okulumuzun amaç, hedef, gösterge ve eylemleri belirlenmiştir. Çalışmaları yürüten ekip ve kurul bilgileri altta verilmiştir.

### STRATEJİK PLAN ÜST KURULU

Üst Kurul Bilgileri		Ekip Bilgileri	
Adı Soyadı	Unvanı	Adı Soyadı	Unvanı
ADI-SOYADI	GÖREVİ	AYŞE CORUK	MÜDÜR YARDIMCISI
OLCAY AYAN	OKUL MÜDÜRÜ	ZEYNEP CORUK	SINIF ÖĞRETMENİ
AYŞE CORUK	MÜDÜR YARDIMCISI	SEFA ÇETİNKAYA	SINIF ÖĞRETMENİ
ÖZLEM ÖRÜN	SINIF ÖĞRETMENİ	ZİYATTİN ÇOPUR	SINIF ÖĞRETMENİ
DENİZ GÜLER	OKUL AİLE BİRLİĞİ BAŞKANI		

## BÖLÜM II: DURUM ANALİZİ

Durum analizi bölümünde okulumuzun mevcut durumu ortaya konularak neredeyiz sorusuna yanıt bulunmaya çalışılmıştır.

Bu kapsamda okulumuzun kısa tanıtımı, okul künyesi ve temel istatistikleri, paydaş analizi ve görüşleri ile okulumuzun Güçlü Zayıf Fırsat ve Tehditlerinin (GZFT) ele alındığı analize yer verilmiştir.

### Okulun Kısa Tanıtımı

Okul mahalle halkının katkılarıyla 1965 yılında Özel İdare tarafından yapılmıştır. İlk adı “Yeni Okul” daha sonra mahallenin adını alarak “Başpınar” Okulu olarak kayıtlara geçmiştir. Daha sonra “Başpınar İlköğretim Okulu” ve 2000 yılında da köylerden gelen kız öğrencilerle “Başpınar Pansiyonlu İlköğretim Okulu” adını almıştır. 2004 yılında pansiyonun ayrılması ile okulumuz tekrar “Başpınar İlköğretim Okulu” olarak isim değiştirmiştir. 2013 Eğitim-Öğretim yılında 4+4+4 uygulamasına geçilmiş ve okulumuz Mehmet Güleç İlkokulu olarak eğitim öğretimini sürdürmektedir.

## Okulun Mevcut Durumu: Temel İstatistikler

### Okul Künyesi

Okulumuzun temel girdilerine ilişkin bilgiler alta yer alan okul künyesine ilişkin tabloda yer almaktadır.

#### Temel Bilgiler Tablosu- Okul Künyesi

İli: Niğde		İlçesi: Bor			
Adres:	Başpınar Mah. Şehit Yüzbaşı Halil Özdemir Cad. No:18	Coğrafi Konum (link	<a href="http://mehmetgulec.meb.k12.tr/tema/iletisim.php">http://mehmetgulec.meb.k12.tr/tema/iletisim.php</a>		
Telefon Numarası:	03883116210	Faks Numarası:	-		
e- Posta Adresi:	<a href="mailto:712312@meb.k12.tr">712312@meb.k12.tr</a>	Web sayfası adresi:	<a href="http://mehmetgulec.meb.k12.tr/">http://mehmetgulec.meb.k12.tr/</a>		
Kurum Kodu:	712312	Öğretim Şekli:	Tam Gün		
Okulun Hizmete Giriş Tarihi : 2011		Toplam Çalışan Sayısı	28		
Öğrenci Sayısı:	Kız	273	Öğretmen Sayısı	Kadın	17
	Erkek	257		Erkek	4
	Toplam	530		Toplam	21
Derslik Başına Düşen Öğrenci Sayısı		: 30	Şube Başına Düşen Öğrenci Sayısı		: 30
Öğretmen Başına Düşen Öğrenci Sayısı		: 30	Şube Başına 30'dan Fazla Öğrencisi Olan Şube Sayısı		: 7
Öğrenci Başına Düşen Toplam Gider Miktarı		:	Öğretmenlerin Kurumdaki Ortalama Görev Süresi		: 5yıl



## Çalışan Bilgileri

Okulumuzun çalışanlarına ilişkin bilgiler altta yer alan tabloda belirtilmiştir.

### Çalışan Bilgileri Tablosu

Unvan*	Erkek	Kadın	Toplam
Okul Müdürü ve Müdür Yardımcısı	1	1	2
Sınıf Öğretmeni	4	12	16
Branş Öğretmeni	0	4	4
Rehber Öğretmen	0	1	1
İdari Personel	0	0	0
Yardımcı Personel	2	4	6
Güvenlik Personeli	0	1	1
<b>Toplam Çalışan Sayıları</b>	<b>7</b>	<b>23</b>	<b>30</b>

## Okulumuz Bina ve Alanları

Okulumuzun binası ile açık ve kapalı alanlarına ilişkin temel bilgiler altta yer almaktadır.

### Okul Yerleşkesine İlişkin Bilgiler

Okul Bölümleri		Özel Alanlar	Var	Yok
Okul Kat Sayısı	4	Çok Amaçlı Salon	X	
Derslik Sayısı	21	Çok Amaçlı Saha		X
Derslik Alanları (m2)	35 (m2)	Kütüphane		X
Kullanılan Derslik Sayısı	18	Fen Laboratuvarı		X
Şube Sayısı	4	Bilgisayar Laboratuvarı		X
İdari Odaların Alanı (m2)	35 (m2)	İş Atölyesi		X
Öğretmenler Odası (m2)	35 (m2)	Beceri Atölyesi		X
Okul Oturum Alanı (m2)	418 (m2)	Pansiyon		X
Okul Bahçesi (Açık Alan)(m2)	2294 (m2)			
Okul Kapalı Alan (m2)	2712 (m2)			
Sanatsal, bilimsel ve sportif amaçlı toplam alan (m <sup>2</sup> )	120 (m2)			
Kantin (m2)				
Tuvalet Sayısı	16			
Diğer (.....)				

## Sınıf ve Öğrenci Bilgileri

Okulumuzda yer alan sınıfların öğrenci sayıları alttaki tabloda verilmiştir.

SINIFI	Kız	Erkek	Toplam	SINIFI	Kız	Erkek	Toplam
Anasınıfı A	5	16	21	2/C Sınıfı	11	20	31
Anasınıfı B	16	5	21	2/D Sınıfı	13	19	32
Anasınıfı C	15	6	21	3/A Sınıfı	21	9	30
1/A Sınıfı	18	12	30	3/B Sınıfı	15	15	30
1/B Sınıfı	16	17	33	3/C Sınıfı	12	11	23
1/C Sınıfı	20	12	32	3/D Sınıfı	10	11	21
1/D Sınıfı	18	13	31	4/A Sınıfı	17	11	28
2/A Sınıfı	14	19	33	4/B Sınıfı	19	9	28
2/B Sınıfı	12	19	31	4/C Sınıfı	10	17	27
				4/D Sınıfı	11	16	27

## Donanım ve Teknolojik Kaynaklarımız

Teknolojik kaynaklar başta olmak üzere okulumuzda bulunan çalışır durumdaki donanım malzemesine ilişkin bilgiye alttaki tabloda yer verilmiştir.

## Teknolojik Kaynaklar Tablosu

Akıllı Tahta Sayısı	-	TV Sayısı	1
Masaüstü Bilgisayar Sayısı	16	Yazıcı Sayısı	2
Taşınabilir Bilgisayar Sayısı	1	Fotokopi Makinası Sayısı	2
Projeksiyon Sayısı	16	İnternet Bağlantı Hızı	8 Mbps

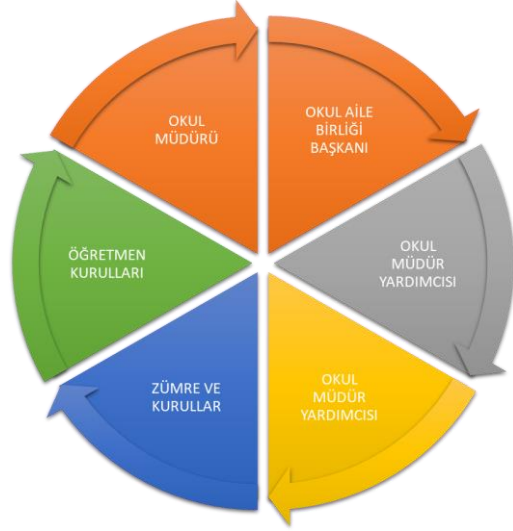
## Gelir ve Gider Bilgisi

Okulumuzun genel bütçe ödenekleri, okul aile birliği gelirleri ve diğer katkılarda dâhil olmak üzere gelir ve giderlerine ilişkin son iki yıl gerçekleşme bilgileri alttaki tabloda verilmiştir.

Yıllar	Gelir Miktarı	Gider Miktarı
2016	5.783 TL	5.855TL
2017	21.090TL	14.755TL

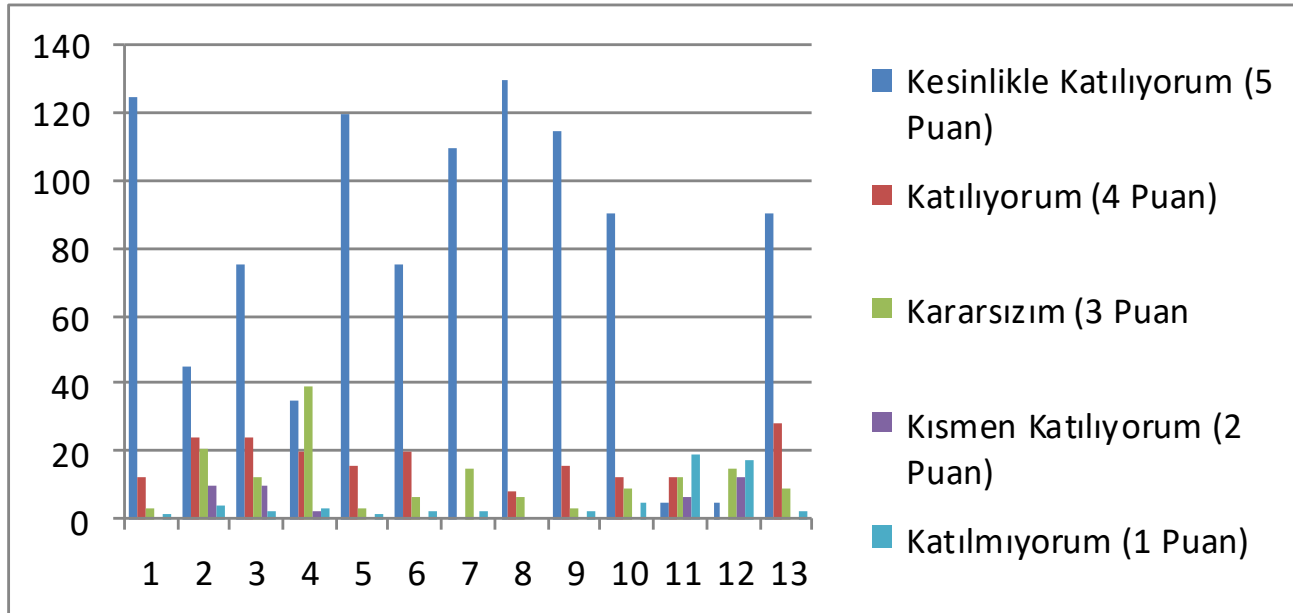
## PAYDAŞ ANALİZİ

Kurumumuzun temel paydaşları öğrenci, veli ve öğretmen olmakla birlikte eğitimin dışsal etkisi nedeniyle okul çevresinde etkileşim içinde olunan geniş bir paydaş kitlesi bulunmaktadır. Paydaşlarımızın görüşleri anket, toplantı, dilek ve istek kutuları, elektronik ortamda iletilen önerilerde dâhil olmak üzere çeşitli yöntemlerle sürekli olarak alınmaktadır.



Paydaş anketlerine ilişkin ortaya çıkan temel sonuçlara altta yer verilmiştir:

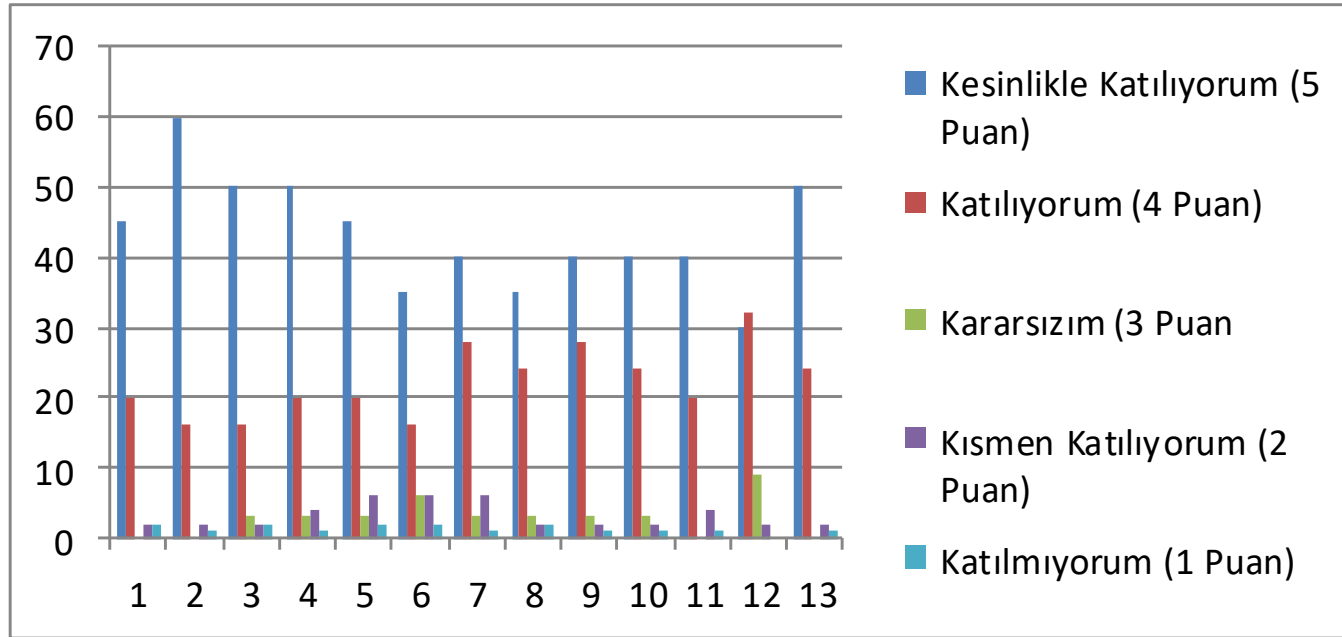
## Öğrenci Anketi Sonuçları:



## ÖĞRENCİ GRAFİĞİ ANKET SORULARI

- 1- Öğretmenlerimle ihtiyaç duyduğumda rahatlıkla görüşebilirim
- 2- Okul müdürü ile ihtiyaç duyduğumda rahatlıkla konuşabiliyorum.
- 3- Okulun rehberlik servisinden yeterince yararlanabiliyorum.
- 4- Okula ilettiğimiz öneri ve isteklerimiz dikkate alınır.
- 5- Okulda kendimi güvende hissediyorum.
- 6- Okulda öğrencilerle ilgili alınan kararlarda bizlerin görüşleri alınır.
- 7- Öğretmenler yeniliğe açık olarak derslerin işlenişinde çeşitli yöntemler kullanmaktadır.
- 8- Derslerde konuya göre uygun araç gereçler kullanılmaktadır.
- 9- Teneffüslerde ihtiyaçlarımı giderebiliyorum.
- 10-Okulun içi ve dışı temizdir.
- 11-Okulun binası ve diğer fiziki mekânlar yeterlidir.

## Öğretmen Anketi Sonuçları:

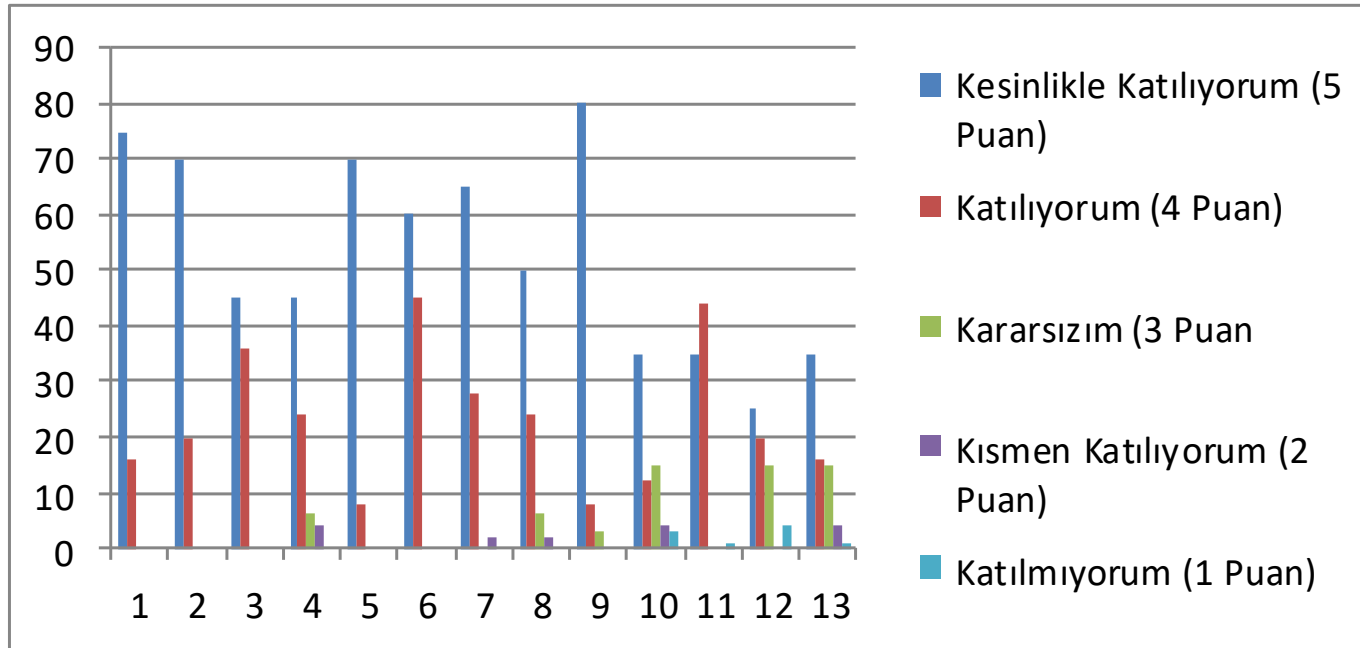




## **ÖĞRETMEN GRAFİĞİ ANKET SORULARI**

- 1- Okulumuzda alınan kararlar, çalışanların katılımıyla alınır.
- 2- Kurumdaki tüm duyurular çalışanlara zamanında iletilir.
- 3- Her türlü ödüllendirmede adil olma, tarafsızlık ve objektiflik esastır.
- 4- Kendimi, okulun değerli bir üyesi olarak görürüm.
- 5- Çalıştığım okul bana kendimi geliştirme imkânı tanımaktadır.
- 6- Okul, teknik araç ve gereç yönünden yeterli donanuma sahiptir.
- 7- Okulda çalışanlara yönelik sosyal ve kültürel faaliyetler düzenlenir.
- 8- Okulda öğretmenler arasında ayrım yapılmamaktadır.
- 9- Okulumuzda yerelde ve toplum üzerinde olumlu etki bırakacak çalışmalar yapmaktadır.
- 10- Yöneticilerimiz, yaratıcı ve yenilikçi düşüncelerin üretilmesini teşvik etmektedir.
- 11- Yöneticiler, okulun vizyonunu, stratejilerini, iyileştirmeye açık alanlarını vs. çalışanlarla paylaşır.
- 12- Okulumuzda sadece öğretmenlerin kullanımına tahsis edilmiş yerler yeterlidir.
- 13- Alanıma ilişkin yenilik ve gelişmeleri takip eder ve kendimi güncellerim.

## Veli Anketi Sonuçları:



## VELİ GRAFİĞİ ANKET SORULARI

- 1- İhtiyaç duyduğumda okul çalışanlarıyla rahatlıkla görüşebiliyorum.
- 2- Bizi ilgilendiren okul duyurularını zamanında öğreniyorum.
- 3- Öğrencimle ilgili konularda okulda rehberlik hizmeti alabiliyorum.
- 4- Okula ilettiğim istek ve şikâyetlerim dikkate alınıyor
- 5- Öğretmenler yeniliğe açık olarak derslerin işlenişinde çeşitli yöntemler kullanmaktadır.
- 6- Okulda yabancı kişilere karşı güvenlik önlemleri alınmaktadır.
- 7- Okulda bizleri ilgilendiren kararlarda görüşlerimiz dikkate alınır.
- 8- E-Okul Veli Bilgilendirme Sistemi ile okulun internet sayfasını düzenli olarak takip ediyorum.
- 9- Çocuğumun okulunu sevdiğini ve öğretmenleriyle iyi anlaştığını düşünüyorum.
- 10-Okul, teknik araç ve gereç yönünden yeterli donanıma sahiptir.
- 11-Okul her zaman temiz ve bakımlıdır.
- 12-Okulun binası ve diğer fiziki mekânlar yeterlidir.
- 13-Okulumuzda yeterli miktarda sanatsal ve kültürel faaliyetler düzenlenmektedir.

## GZFT (Güçlü, Zayıf, Fırsat, Tehdit) Analizi

Okulumuzun temel istatistiklerinde verilen okul künyesi, çalışan bilgileri, bina bilgileri, teknolojik kaynak bilgileri ve gelir gider bilgileri ile paydaş anketleri sonucunda ortaya çıkan sorun ve gelişime açık alanlar iç ve dış faktör olarak değerlendirilerek GZFT tablosunda belirtilmiştir. Dolayısıyla olguyu belirten istatistikler ile algıyı ölçen anketlerden çıkan sonuçlar tek bir analizde birleştirilmiştir.

Kurumun güçlü ve zayıf yönleri donanım, malzeme, çalışan, iş yapma becerisi, kurumsal iletişim gibi çok çeşitli alanlarda kendisinden kaynaklı olan güçlülükleri ve zayıflıkları ifade etmektedir ve ayrımda temel olarak okul müdürü/müdürlüğü kapsamından bakılarak iç faktör ve dış faktör ayrımı yapılmıştır.

### İçsel Faktörler

#### Güçlü Yönler

Öğrenciler	<ul style="list-style-type: none"><li>• Öğrencilerde disiplin gerektirecek davranışlar olmaması</li><li>• Öğrencilerde Sosyal-Kültürel faaliyetlere önem verilmesi ve öğrencilerimizin aktif rol alması</li></ul>
Çalışanlar	<ul style="list-style-type: none"><li>• Çalışanlarda deneyimli personel sayısının fazlalığı</li><li>• Çalışanların kurum içinde hizmet içi eğitime önem vermesi</li><li>• Çalışanların Bilişim Teknolojilerinin etkili kullanması</li></ul>
Veliler	<ul style="list-style-type: none"><li>• Velilerin ilgili olması ve velilerle işbirliğinin kuvvetli olması</li><li>• Velilerin sosyal konulara duyarlı ve pedagojik konularda bilgi sahibi olması</li></ul>
Bina ve Yerleşke	<ul style="list-style-type: none"><li>• Bina ve Yerleşkenin merkezde olması ve okul alanımızın geniş olması</li></ul>

Donanım	<ul style="list-style-type: none"> <li>• Donanımlı bir okul olması</li> </ul>
Bütçe	<ul style="list-style-type: none"> <li>• Bütçe konusunda Okul Aile Birliğinin etkin çalışması ve okul ihtiyaçları için hayırseverlerle iletişime geçilmesi</li> </ul>
Yönetim Süreçleri	<ul style="list-style-type: none"> <li>• Yönetim Süreçlerinde idareci ve personel ilişkisinin kuvvetli olması</li> <li>• Yönetim Süreçlerinde demokratik bir okul kültürü ve işleyişine sahip olması.</li> <li>• Yönetim Süreçlerinde okul başarısının ve imajının üst düzeyde olması nedeni ile tercih edilen bir okul olması.</li> </ul>
İletişim Süreçleri	<ul style="list-style-type: none"> <li>• İletişim Süreçlerinde mülki ve yerel yetkililerle olan olumlu diyalog ve işbirliği</li> </ul>

### Zayıf Yönler

Öğrenciler	<ul style="list-style-type: none"> <li>• Öğrenci sirkülasyonunun olması</li> <li>• Sınıfların kalabalık olması</li> </ul>
Çalışanlar	<ul style="list-style-type: none"> <li>• Kadrolu çalışan sayısının az olması</li> </ul>
Veliler	<ul style="list-style-type: none"> <li>•</li> </ul>
Bina ve Yerleşke	<ul style="list-style-type: none"> <li>• Okulun kültürel ve sosyal faaliyetleri gerçekleştireceği Çok Amaçlı Salonunun küçük olması</li> <li>• Okulun sportif faaliyetlerini gerçekleştireceği Kapalı Spor Salonunun olmaması</li> <li>• Okul bahçesinin engebeli olması ve oyun alanlarının yetersiz olması</li> </ul>
Donanım	<ul style="list-style-type: none"> <li>• Okulun tek giriş çıkış merdiveninin olması ve yangın merdiveninin bulunmaması.</li> <li>• Okul kantininin fiziki koşullarının yeterli olmaması.</li> <li>• Engelli rampasının olmaması</li> </ul>
Bütçe	<ul style="list-style-type: none"> <li>• Okul Aile Birliği bütçesinin okul ihtiyaçları için zaman zaman yetersiz kalması</li> </ul>

## Dışsal Faktörler

### Fırsatlar

Politik	<ul style="list-style-type: none"><li>• Milli Eğitim Bakanlığı ve İl ve İlçe Milli Eğitim Müdürlüğü 2015-2019 Stratejik Planlarının incelenmesi</li><li>• Yasal yükümlülüklerin belirlenmesi</li><li>• Personelin yasal hak ve sorumlulukları</li><li>• Öğrencilerin değişik ihtiyaçlarına, doğal yeteneklerine ve ilgi alanlarına odaklanması</li><li>• Okulumuzun bulunduğu çevrenin, eğitime-öğretime erişebilirlik hakkında zorunlu eğitimi aşan beklentileri</li></ul>
Ekonomik	<ul style="list-style-type: none"><li>• Okulun bulunduğu çevrenin genel gelir durumu</li><li>• Tasarruf sağlama imkânları</li><li>• İş kapasitesi</li><li>• Velilerin sosyoekonomik düzeyi</li><li>• Çalışanlarda değişik becerilerin ve daha fazla esnekliğin aranmasına yol açan küreselleşme ve rekabetin gittikçe arttığı ekonomi</li><li>• Bilginin, refaha ve mutluluğa ulaşmada itici güç olarak belirmesi</li></ul>
Sosyolojik	<ul style="list-style-type: none"><li>• Tarihi bir geçmişe, kurum kültürüne ve tecrübeli öğretmen kadrosuna sahip olması nedeniyle tercih edilen bir okul oluşu.</li><li>• Kariyer beklentileri</li><li>• Ailelerin ve öğrencilerin bilinçlenmeleri</li><li>• Nüfus artışı</li><li>• Göç</li><li>• Nüfusun yaş gruplarına göre dağılımı</li></ul>

	<ul style="list-style-type: none"> <li>• Doğum ve ölüm oranları</li> </ul>
Teknolojik	<p>Milli Eğitim Bakanlığı teknoloji kullanım durumu,</p> <ul style="list-style-type: none"> <li>• e- devlet uygulamaları</li> <li>• e-öğrenme, e-akademi, e-okul, eba, uzem internet olanakları</li> <li>• Okulun sahip olmadığı teknolojik araçlar bunların kazanılma ihtimali</li> <li>• Öğrenci ve çalışanların sahip olduğu teknolojik araçlar</li> <li>• Teknoloji alanındaki gelişmeler</li> <li>• Okulun yeni araçlara sahip olma imkânları</li> <li>• Teknolojinin eğitimde kullanım,</li> <li>• Teknolojinin ilerlemesinin, yayılmasının ve benimsenmesinin artması</li> <li>• Bilginin hızlı üretimi, erişilebilirlik ve kullanılabilirliğinin gelişmesi</li> <li>• Teknolojinin sağladığı yeni öğrenme ve etkileşim-paylaşım olanakları</li> </ul>
Mevzuat-Yasal	<ul style="list-style-type: none"> <li>• Kurum personelinin verimlilik ve etkinliğinin artırılmasına yönelik düzenlenen merkezi hizmet içi eğitim faaliyetlerinin olması.</li> </ul>
Ekolojik	<ul style="list-style-type: none"> <li>•</li> </ul>

### Tehditler

Politik	<ul style="list-style-type: none"> <li>•</li> </ul>
Ekonomik	<ul style="list-style-type: none"> <li>• Okulumuz finansal kaynaklarının yeterli olmaması.</li> <li>• Okulda revir odasının olmaması, Okulun sağlık personelinin bulunmaması.</li> <li>• Toplum kavramında, internet kullanımı sonucunda meydana gelen değişiklikler</li> <li>• İşsizlik durumu</li> </ul>

Sosyolojik	<ul style="list-style-type: none"><li>• Çocuk ve gençlerin sanal ortamda daha fazla zaman geçirmeleri ve bunu hayat tarzı haline getirmelerinden dolayı sosyal medyada yaşanan olumsuzluklar, aile denetiminin eksikliği ve toplumsal değerlerde yaşanan yozlaşma.</li><li>• Hayat beklentilerindeki değişimler (Hızlı para kazanma hırısı, lüks yaşama düşkünlük, kırsal alanda kentsel yaşam)</li><li>• Göçler dolayısıyla artan mahallemizdeki okul çağı öğrenci sayısı</li><li>• Birçok geleneksel sosyal yapının etkisinin azalması</li><li>• Aile yapısındaki değişimler(geniş aileden çekirdek aileye geçiş, erken yaşta evlenme vs.)</li></ul>
Teknolojik	<ul style="list-style-type: none"><li>• Okulda akıllı tahta sisteminin bulunmaması ve bilişim teknolojilerinin etkin şekilde kullanımına sınır getirmesi</li><li>• Çalışan ve öğrencilerin teknoloji kullanım kapasiteleri,</li></ul>
Mevzuat-Yasal	<ul style="list-style-type: none"><li>• Kadrolu yardımcı hizmetli personelin az olması,</li></ul>
Ekolojik	<ul style="list-style-type: none"><li>• Okula yakın marketlerde yaşa uygun olmayan ürünlerin satışının olması.</li><li>• Okula yakın işlek bir kara yolunun olması.</li><li>• İklim değişikliklerinden ve çevre kirliliğinden kaynaklanan sorunların ve meydana getirdiği olumsuz sonuçlardan öğrencilerin ve personelin etkilenmesi</li></ul>

## Gelişim ve Sorun Alanları

Gelişim ve sorun alanları analizi ile GZFT analizi sonucunda ortaya çıkan sonuçların planın geleceğe yönelim bölümü ile ilişkilendirilmesi ve buradan hareketle hedef, gösterge ve eylemlerin belirlenmesi sağlanmaktadır.

Gelişim ve sorun alanları ayrımında eğitim ve öğretim faaliyetlerine ilişkin üç temel tema olan Eğitime Erişim, Eğitimde Kalite ve kurumsal Kapasite kullanılmıştır. Eğitime erişim, öğrencinin eğitim faaliyetine erişmesi ve tamamlamasına ilişkin



süreçleri; Eğitimde kalite, öğrencinin akademik başarısı, sosyal ve bilişsel gelişimi ve istihdamı da dâhil olmak üzere eğitim ve öğretim sürecinin hayata hazırlama evresini; Kurumsal kapasite ise kurumsal yapı, kurum kültürü, donanım, bina gibi eğitim ve öğretim sürecine destek mahiyetinde olan kapasiteyi belirtmektedir.

<b>Eğitime Erişim</b>	<b>Eğitimde Kalite</b>	<b>Kurumsal Kapasite</b>
Okullaşma Oranı	Akademik Başarı	Kurumsal İletişim
Okula Devam/ Devamsızlık	Sosyal, Kültürel ve Fiziksel Gelişim	Kurumsal Yönetim
Okula Uyum, Oryantasyon	Sınıf Tekrarı	Bina ve Yerleşke
Özel Eğitime İhtiyaç Duyan Bireyler	İstihdam Edilebilirlik ve Yönlendirme	Donanım
Yabancı Öğrenciler	Öğretim Yöntemleri	Temizlik, Hijyen
Hayatboyu Öğrenme	Ders araç gereçleri	İş Güvenliği, Okul Güvenliği
		Taşıma ve servis

Gelişim ve sorun alanlarına ilişkin GZFT analizinden yola çıkılarak saptamalar yapılırken yukarıdaki tabloda yer alan ayırımda belirtilen temel sorun alanlarına dikkat edilmesi gerekmektedir.

## Gelişim ve Sorun Alanlarımız

<b>1.TEMA: EĞİTİM VE ÖĞRETİME ERİŞİM</b>	
<b>1</b>	Okula Devam/Devamsızlık

<b>2.TEMA: EĞİTİM VE ÖĞRETİMDE KALİTE</b>	
<b>1</b>	Sosyal Kültürel ve Fiziksel Gelişim
<b>2</b>	Ders Araç Gereçleri

<b>3.TEMA: KURUMSAL KAPASİTE</b>	
<b>1</b>	Bina Ve Yerleşke
<b>2</b>	Donanım
<b>3</b>	İş Güvenliği ve Okul Güvenliği-Taşıma ve Servis

## BÖLÜM III: MİSYON, VİZYON VE TEMEL DEĞERLER

Okul Müdürlüğümüzün Misyon, vizyon, temel ilke ve değerlerinin oluşturulması kapsamında öğretmenlerimiz, öğrencilerimiz, velilerimiz, çalışanlarımız ve diğer paydaşlarımızdan alınan görüşler, sonucunda stratejik plan hazırlama ekibi tarafından oluşturulan Misyon, Vizyon, Temel Değerler; Okulumuz üst kurulana sunulmuş ve üst kurul tarafından onaylanmıştır.

## MİSYONUMUZ

Milli Eğitimin amaçları doğrultusunda vatanını ve milletini seven, gelişmesi için çalışmayı görev bilen, toplumun çıkarlarını kendi çıkarlarından üstün tutan, Atatürk ilke ve devrimlerine, çağdaş, laik, demokratik değerlere bağlı, insan haklarına duyarlı ve saygılı, yaşadığı çevrenin sorunlarını görebilen ve bu sorunları çözmek için çalışan, bilgi üretebilen, ürettiği bilgiyi kullanan, öğrenmeyi temel ihtiyaç olarak gören ve doğa bilincine sahip bireyler yetiştirmektir.

## VİZYONUMUZ

Çağdaş Türkiye'nin geleceğine yön verecek üretken, katılımcı ve paylaşımcı bireyler yetiştirmek. Akademik, sosyal, kültürel ve sportif başarıları her kesim tarafından kabul edilmiş, ilçemizde tercih edilen bir okul olmaktır.

## TEMEL DEĞERLERİMİZ

1. Ülkemizin geleceğinden sorumluyuz.
2. Eğitime yapılan yardımı kutsal sayar ve her türlü desteği veririz.
3. Öğrencilerin, öğrenmeyi öğrenmesi ilk hedefimizdir.
4. Öğrencilerimiz, bütün çalışmalarımızın odak noktasıdır.
5. Kaynakları azami ölçüde kullanır, hiçbir şeyi israf etmeyiz ve en iyi yapabildiğimiz işi yaparız.
6. İnanıyoruz ki; Bütün öğrenciler yeteneklidir, önemli olan bu yeteneği öğrencinin fark etmesini sağlayarak aktif hale getirebilmektir.
7. Biliyoruz ki; Çağımız bilgi öğretme çağı değil, bilgiye ulaşmanın yollarının öğretildiği çağdır.

8. Varlık nedenimiz öğrencilerimizdir, öğrenci, veli ve toplumun beklentilerinin karşılığını vermek bizim hedefimizdir.

## BÖLÜM IV: AMAÇ, HEDEF VE EYLEMLER

### TEMA I: EĞİTİM VE ÖĞRETİME ERİŞİM

Eğitim ve öğretime erişim okullaşma ve okul terki, devam ve devamsızlık, okula uyum ve oryantasyon, özel eğitime ihtiyaç duyan bireylerin eğitime erişimi, yabancı öğrencilerin eğitime erişimi ve hayat boyu öğrenme kapsamında yürütülen faaliyetlerin ele alındığı temadır.

#### Stratejik Amaç 1:

Kayıt bölgemizde yer alan çocukların okullaşma oranlarını artıran, öğrencilerin uyum ve devamsızlık sorunlarını gideren etkin bir yönetim yapısı kurulacaktır.

*Stratejik Hedef 1.1.* Kayıt bölgemizde yer alan çocukların okullaşma oranları artırılacak ve öğrencilerin uyum ve devamsızlık sorunları da giderilecektir.

#### Performans Göstergeleri

No	PERFORMANS GÖSTERGESİ	Hedefe Etkisi	Mevcut	HEDEF					İzleme Sıklığı	Rapor Sıklığı
			2019	2020	2021	2022	2023			
<b>PG.1.1.a</b>	Kayıt bölgesindeki öğrencilerden okula kayıt yaptıranların oranı (%)	25	%99	%100	%100	%100	%100	6 ay	6 ay	
<b>PG.1.1.b</b>	İlkokul birinci sınıf öğrencilerinden en az bir yıl okul öncesi eğitim almış olanların oranı (%) (ilkokul)	25	%80	%82	%85	%88	%90	6 ay	6 ay	

<b>PG.1.1.c.</b>	Okula yeni başlayan öğrencilerden oryantasyon eğitimine katılanların oranı (%)	25	%100	%100	%100	%100	%100	6 ay	6 ay
<b>PG.1.1.d.</b>	Bir eğitim ve öğretim döneminde 20 gün ve üzeri devamsızlık yapan öğrenci oranı (%)	25	%0,4	%0	%0	%0	%0	6 ay	6 ay
<b>PG.1.1.f.</b>	Okulun özel eğitime ihtiyaç duyan bireylerin kullanımına uygunluğu (0-1)	25	0	0	1	1	1	6 ay	6 ay

## Eylemler

1

No	Eylem İfadesi	Eylem Sorumlusu	Eylem Tarihi
1.1.1.	Kayıt bölgesinde yer alan öğrencilerin tespiti çalışması yapılacaktır.	Okul Stratejik Plan Ekibi	01 Eylül-20 Eylül
1.1.2	Devamsızlık yapan öğrencilerin tespiti ve erken uyarı sistemi için çalışmalar yapılacaktır.	Müdür Yardımcısı	01 Eylül-20 Eylül
1.1.3	Devamsızlık yapan öğrencilerin velileri ile özel aylık toplantı ve görüşmeler yapılacaktır.	Rehberlik Servisi	Her ayın son haftası
1.1.4	Okulun özel eğitime ihtiyaç duyan bireylerin kullanımının kolaylaştırılması için rampa ve asansör eksiklikleri tamamlanacaktır.	Müdür Yardımcısı	Mayıs 2019
1.1.5	Öğrencilerimiz ve velilerimiz için "etkili anne baba tutumları" ile ilgili rehberlik hizmetleri verilecektir.	Rehberlik Servisi	Her dönemin ortası
1.1.6	Anasınıfı eğitiminin, eğitimde devamın önemi ve getirileri hakkında velilere ve öğrencilere yönelik bilgilendirme çalışmaları yapılacaktır.	Rehberlik Servisi	01 Eylül-20 Eylül

## TEMA II: EĞİTİM VE ÖĞRETİMDE KALİTENİN ARTIRILMASI

Eğitim ve öğretimde kalitenin artırılması başlığı esas olarak eğitim ve öğretim faaliyetinin hayata hazırlama işlevinde yapılacak çalışmaları kapsamaktadır.

Bu tema altında akademik başarı, sınav kaygıları, sınıfta kalma, ders başarıları ve kazanımları, disiplin sorunları, öğrencilerin bilimsel, sanatsal, kültürel ve sportif faaliyetleri ile istihdam ve meslek edindirmeye yönelik rehberlik ve diğer mesleki faaliyetler yer almaktadır.

### Stratejik Amaç 2:

Öğrencilerimizin gelişmiş dünyaya uyum sağlayacak şekilde donanımlı bireyler olabilmesi için eğitim ve öğretimde kalite artırılabilecektir.

*Stratejik Hedef 2.1.* Öğrenme kazanımlarını takip eden ve velileri de sürece dâhil eden bir yönetim anlayışı ile öğrencilerimizin akademik başarıları ve sosyal faaliyetlere etkin katılımı artırılabilecektir.

### Performans Göstergeleri

No	PERFORMANS GÖSTERGESİ	Hedefe Etkisi	Mevcut	HEDEF					
			2019	2020	2021	2022	2023	İzleme Sıklığı	Rapor Sıklığı
<b>PG.1.1.a</b>	Düzenlenen Toplantı Sayısı	30	4	6	6	6	6	6 ay	6 ay
<b>PG.1.1.b</b>	Velilerin toplantılara katılım oranı (%)	40	%30	%35	%40	%45	%50	6 ay	6 ay
<b>PG.1.1.c.</b>	Velilere yönelik yapılan eğitsel rehberlik sayısı	30	4	5	6	6	6	6 ay	6 ay

## Eylemler

No	Eylem İfadesi	Eylem Sorumlusu	Eylem Tarihi
1.1.1.	Okul-veli işbirliğini geliştirici çalışmalar yapılarak (katılımın yüksek olduğu veli toplantıları, veliye yönelik seminerler vb.) velilerimizin çocuklarının eğitimine doğrudan katılmaları sağlanacaktır.	Rehberlik Servisi	Dönem ortası
1.1.2	Sosyal etkinliklerle velilerin okulla olan ilişkileri güçlendirilecektir.	Rehberlik Servisi	Her ayın son haftası
1.1.3	Okul aile işbirliğini artırmak için sınıf öğretmenleri tarafından veli ev ziyaretlerinin yapılması sağlanacaktır.	Okul Yönetimi, sınıf öğretmenleri	Dönem Başı



*Stratejik Hedef 2.2.* Etkin bir rehberlik anlayışıyla, öğrencilerimizi ilgi ve becerileriyle orantılı bir şekilde üst öğrenime veya istihdama hazır hale getiren daha kaliteli bir kurum yapısına geçilecektir.

### Performans Göstergeleri

No	PERFORMANS GÖSTERGESİ	Hedefe Etkisi	Mevcut	HEDEF					
			2019	2020	2021	2022	2023	İzleme Sıklığı	Rapor Sıklığı
<b>PG.1.1.a</b>	Rehberlik hizmetlerinden faydalanan öğrenci sayısı	40	490	500	505	520	530	6 ay	6 ay
<b>PG.1.1.b</b>	Mesleki rehberlik konusunda yapılan etkinlik sayısı.	40	2	4	5	6	6	6 ay	6 ay
<b>PG.1.1.c.</b>	Sınav kaygısı konusunda yapılan etkinlik sayısı.	40	1	1	1	1	1	6 ay	6 ay

### Eylemler

No	Eylem İfadesi	Eylem Sorumlusu	Eylem Tarihi
<b>1.1.1.</b>	Bireylerin mesleki gelişim süreçleri desteklenecektir.	Rehberlik Servisi	Dönem boyunca
<b>1.1.2</b>	Öğrencilerimize mesleki rehberlik konusunda çalışmalar yapılacaktır.	Rehberlik Servisi	Dönem başı
<b>1.1.3</b>	Öğrencilerimize sınav kaygısı konusunda çalışmalar yapılacaktır.	Rehberlik Servisi	Dönem başı

*Stratejik Hedef 2.3.* Tüm alanlarda öğrencilerimizin her düzeydeki yeterliliklerin belirlenmesi, izlenmesi ve desteklenmesi için kurulan ölçme ve değerlendirme sistemi kullanılacaktır.

### Performans Göstergeleri

No	PERFORMANS GÖSTERGESİ	Hedefe Etkisi	Mevcut	HEDEF					İzleme Sıklığı	Rapor Sıklığı
			2019	2020	2021	2022	2023			
<b>PG.1.1.a</b>	Bir eğitim öğretim döneminde bilimsel, kültürel, sanatsal ve sportif alanlarda en az bir faaliyete katılan öğrenci oranı (%)	40	%60	%65	%70	%75	%80	6 ay	6 ay	
<b>PG.1.1.b</b>	Öğrenci başına okunan kitap sayısı	40	40	45	50	55	60	6 ay	6 ay	
<b>PG.1.1.c</b>	Tasarım ve Beceri Atölye Sayısı	40	1	1	2	2	2	6 ay	6 ay	

### Eylemler

No	Eylem İfadesi	Eylem Sorumlusu	Eylem Tarihi
<b>1.1.1.</b>	Öğrencilerin bilimsel, kültürel, sanatsal, sportif ve toplum hizmeti alanlarında etkinliklere katılımı artırılacak ve izlenecektir.	Okul Yönetimi, sınıf öğretmenleri	Dönem boyunca
<b>1.1.2</b>	Sınıf kitaplıkları zenginleştirilecek, öğrencilere kitap okuma alışkanlığı kazandırmada farkındalık oluşturulacaktır.	Okul Yönetimi, sınıf öğretmenleri	Dönem boyunca
<b>1.1.3</b>	Tasarım ve Beceri Atölyeleri oluşturulacak ve öğrencilerin etkin şekilde faydalanmaları sağlanacaktır.	Okul Yönetimi, sınıf öğretmenleri	Dönem boyunca

## TEMA III: KURUMSAL KAPASİTE

### Stratejik Amaç 3:

Eğitim ve öğretim faaliyetlerinin daha nitelikli olarak verilebilmesi için okulumuzun kurumsal kapasitesi güçlendirilecektir.

*Stratejik Hedef 3.1.* İhtiyaca yönelik beşeri altyapının sağlanması ile mevcut insan kaynaklarının ve yönetiminin niteliğini geliştirmek.

### Performans Göstergeleri

No	PERFORMANS GÖSTERGESİ		Hedefe Etkisi	Mevcut	HEDEF					
				2019	2020	2021	2022	2023	İzleme Sıklığı	Rapor Sıklığı
PG.3.1.a	Mahalli hizmet içi eğitim faaliyetlerine katılan personel sayısı	Yönetici	25	2	2	2	2	2	6 ay	6 ay
		Öğretmen		10	14	16	18	20	6 ay	6 ay
		Personel (Şef, Memur, Hizmetli)		1	5	5	5	5	6 ay	6 ay
PG.3.2.b	Ön Lisans eğitimini tamamlayan personel (şef, memur) sayısı	1		1	3	4	5	6 ay	6 ay	
PG.3.3.c	Lisans eğitimini tamamlayan personel (şef, memur) sayısı	1		1	1	1	1	6 ay	6 ay	
PG.3.4.d	Yüksek Lisans eğitimini tamamlayan personel sayısı	Yönetici sayısı		-	2	2	2	2	6 ay	6 ay
		Öğretmen sayısı	3	4	5	7	9	6 ay	6 ay	

## Eylemler

No	Eylem İfadesi	Eylem Sorumlusu	Eylem Tarihi
1.1.1.	Personel niteliđi, alıřanların motivasyonunun, kurumsal aidiyet ve memnuniyetin arttırılması amacıyla faaliyetler dzenlenecektir.	Okul Ynetimi	Her dnem bařında
1.1.2	Etik davranıř kuralları ve uygulama ilkelerinin geliřtirilmesi ile bunların yayımlanması sađlanacaktır.	Okul Ynetimi, Rehberlik Servisi	Dnem bařı (Eyll Ayı)
1.1.3	đretmenlerimizin hizmet ii faaliyetlerine katılımı iin rehberlik yapılacak, desteklenecek ve dllendirilecektir.	Okul Ynetimi, Rehberlik Servisi	Ocak ayı
1.1.4	đretmenlerimizin eđitici niteliklerinin geliřtirilmesi iin her yıl eđiticinin eđitimi konulu seminer ve program dzenlenecektir.	Okul Ynetimi, Rehberlik Servisi	Eyll ayı

## V. BÖLÜM: MALİYETLENDİRME

### 2019-2023 Stratejik Planı Faaliyet/Proje Maliyetlendirme Tablosu

Kaynak Tablosu	2019	2020	2021	2022	2023	Toplam
Diğer (Okul Aile Birlikleri)	15.000 TL	18.000 TL	20.000 TL	24.000 TL	28.000 TL	105.000 TL
<b>TOPLAM</b>	15.000 TL	18.000 TL	20.000 TL	24.000 TL	28.000 TL	105.000 TL

## VI. BÖLÜM: İZLEME VE DEĞERLENDİRME

Okulumuz Stratejik Planı izleme ve değerlendirme çalışmalarında 5 yıllık Stratejik Planın izlenmesi ve 1 yıllık gelişim planının izlenmesi olarak ikili bir ayrıma gidilecektir.

Stratejik planın izlenmesinde 6 aylık dönemlerde izleme yapılacak denetim birimleri, il ve ilçe millî eğitim müdürlüğü ve Bakanlık denetim ve kontrollerine hazır halde tutulacaktır.

Yıllık planın uygulanmasında yürütme ekipleri ve eylem sorumlularıyla aylık ilerleme toplantıları yapılacaktır. Toplantıda bir önceki ayda yapılanlar ve bir sonraki ayda yapılacaklar görüşülüp karara bağlanacaktır.

## **EKLER:**

**Öğretmen, öğrenci ve veli anket örnekleri klasör ekinde olup okullarınızda uygulanarak sonuçlarından paydaş analizi bölümü ve sorun alanlarının belirlenmesinde yararlanabilirsiniz.**